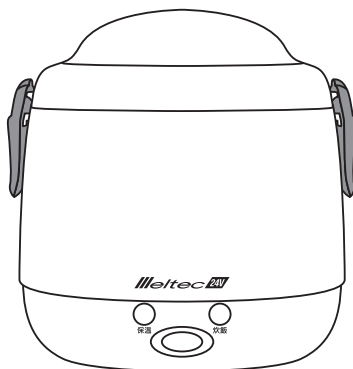


炊飯器 DC24V

LS-12

取扱説明書 **保証書付**

この度は、炊飯器LS-12をお買い求めいただきましてありがとうございます。
この「取扱説明書」はLS-12を安全にご使用いただくためのガイドブックです。
弊社製炊飯器を初めてお使いいただく方はもちろん、すでにご使用になられた経験をお持ちの方にも、知識や操作方法を再確認する上でお役に立つものと考えております。
この「取扱説明書」を最後までよくお読みになり、内容を理解された上で正しくご使用くださいますようお願い致します。又、常にこの「取扱説明書」をお手元に置かれて作業されることをお勧め致します。



もくじ

①安全に関するご注意	P.1
②特徴・使用用途	P.2
③各部の名称	P.2
④使用する前に	P.2
⑤使用方法	P.3~4
⑥お手入れ方法	P.5
⑦保管方法	P.6
⑧ヒューズ交換方法	P.6
⑨故障かなと思った時	P.6
⑩製品仕様	P.6
⑪保証規定・保証書	P.7

① 安全に関するご注意 ※本製品を安全に正しくお使いいただく為に必ずお守りください。

本製品をご使用前に取扱説明書(本書)をよく読み十分理解された上で使用してください。取扱説明書には重要事項の説明が記載されています。記載内容に従わずに使用した場合、重大な事故につながります。



警告

重要

この表示を無視して、誤った取り扱いをすると、人が死亡又は重傷を負う可能性が想定される内容、及び物的(車両等)損害の発生が想定される内容を示しています。

- 本製品は白米・無洗米炊飯専用です。その他の目的での使用は絶対にしていただきません。
- 本製品はDC24V入力専用です。指定以外の電源電圧では使用しないでください。
- 走行中は本製品を絶対に使用しないでください。走行中の振動により水や熱湯が漏れ、周囲を濡らしたり、やけどの原因になります。
- 本製品を使用する際は、安全な場所に駐車し、しっかりと安定した平らな場所を選んで使用してください。不安定な場所は本製品が倒れ、やけどや感電の原因になり大変危険です。
- 子供や乳幼児には手をふれさせないように注意してください。やけど、ケガや感電の原因になります。
- 電源を接続して炊飯する前に、蓋が確実に取り付けられているか確認してください。蓋が確実に取り付けられていないと、隙間から熱湯や湯気が出て、やけどする原因になります。
- 本製品を使用中は、蓋、本体や蒸気口付近がたいへん高温になっています。手や顔を近づけたり、触れたりしないでください。やけどする原因になります。
- 本製品を使用中は本製品を持ち上げたり、他の場所に移動したりしないでください。やけどの原因になります。
- 濡れた手で電源プラグを触ったり、アクセサリソケットから抜き差ししないでください。感電する原因になります。
- 炊飯中は蓋を開けないでください。やけどや炊飯できない原因になります。
- 本製品で、連続して炊飯しないでください。故障の原因になります。
- 本製品は防水、防滴仕様ではありません。又、釜部と本体は一体型となっていますので、水につけたり、丸洗い等しないでください。故障や感電の原因になります。
- 本製品をご自身で分解、改造、修理や誤った使用等しないでください。ご自身で分解、改造、修理や誤った使用等による故障、損害等は、当社は一切の責任を負いかねます。
- コードは束ねたままで使用しないでください。束ねたまま使用すると、配線の熱が放熱できず、被覆が溶け出しショートする原因になります。
- 炊き上がり後、蓋の裏には水蒸気による熱い水滴が付着していますので、注意して開けてください。やけどや水漏れする原因になります。
- 空焚きをしないでください。火災の原因になります。
- 本製品を使用時はバッテリーがかりを防止する為、エンジンをかけた状態で使用してください。
- 本製品はエンジンをかけた状態で使用する為、密閉された空間(車庫内)等では使用しないでください。人体に甚大な被害を及ぼす原因になります。



注意

重要

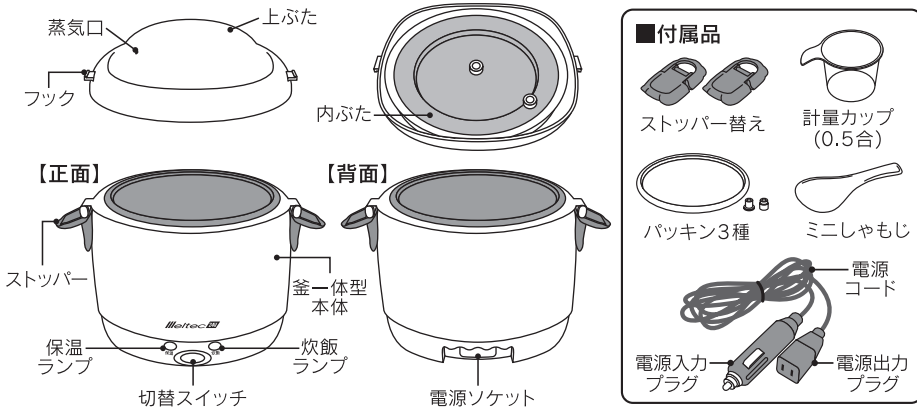
この表示を無視して、誤った取り扱いをすると、人が傷害を負う可能性が想定される内容、及び物的(車両等)損害の発生が想定される内容を示しています。

- 本製品を初めて使用する場合は、釜部を清掃してから使用してください。清掃方法はP.5の「◎お手入れ方法」をお読みください。
- 本製品で炊きこみご飯、玄米ご飯やパン等を作らないでください。釜部の焦げ付きや、本製品の寿命を縮める原因になります。
- 本製品でカレー、鍋物や煮物等を作らないでください。釜部の焦げ付きや、本製品の寿命を縮める原因になります。
- 本製品で水を沸かすことはしないでください。本体と蓋の間から熱湯がこぼれやけどや周囲を濡らす原因になります。
- 本製品の釜部はフッ素樹脂コーティングされています。清掃時は中性洗剤を使用し、柔らかいスポンジや布等で清掃してください。アルカリ系洗剤、クレンザー、たわし、スポンジのかたい面等で清掃すると、釜部のコーティングがはがれる原因になります。
- 本製品の釜の中で、お米を洗わないでください。釜部のコーティングがはがれる原因になります。
- 本製品を使用後は電源プラグが熱くなっています。アクセサリソケットから抜く時は、やけどに注意してください。
- アクセサリソケットから延長コードを使用して電源プラグを接続しないでください。電源プラグに負担がかかり破損する原因になります。
- 2連、3連ソケット等に電源プラグを接続しないでください。本製品の消費電流が大きいため、ソケット側のヒューズが切れる原因になります。
- 2合を超えて炊飯しないでください。炊きこぼれや炊飯できない原因になります。
- 本製品を、炎天下の直射日光の当たる場所や炎天下の車内に置かないでください。熱により本製品が変形する場合があります。
- 本製品の電源電圧はDC24Vマイナスアース専用です。プラスアース車やDC24V以外の電源には接続しないでください。
- DCDCコンバーターを経由して本製品を使用しないでください。電圧不足により炊飯ができません。

② 特徴・使用用途

- 車のアクセサリースOCKETでお米が炊ける!
- 最大2合のお米を炊飯可能!
- 釜内部はフッ素樹脂コーティング。お手入れがカンタンです!
- お米が炊き上がると自動で保温になります!
- 電源をつなぐだけで炊飯スタート!
- 車中泊、長距離ドライブ、レジャー、キャンプ等に最適!
- 手軽で簡単に炊き立てあつあつのおいしいご飯が食べられます!

③ 各部の名称



④ 使用する前に

- 初めて使用する場合、内ぶた及び釜部を清掃し、ためし炊きをしてください。
※清掃方法はP.5「⑥お手入れ方法」を参照してください。
- 釜の中でお米を洗わないでください。フッ素樹脂コーティングがはがれ、釜部の寿命が縮まります。

ワンポイントアドバイス



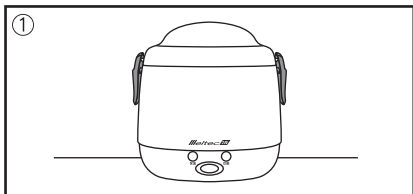
お米の品種、お米を洗う時間、水の種類、水につける時間、水の温度、炊飯量、気温等様々な条件の違いにより、炊き上がるご飯に違いが出てきます。自分にぴったりあう方法をぜひ見つけてくださいネ。炊飯する楽しさが一段と増すでしょう!

米と水の配合目安

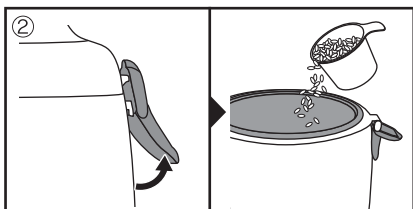
炊き上がりごはんの量	計量カップの米量	計量カップの水量
ごはん(小)1杯(約170g)	1杯	1.1杯
ごはん(中)1杯(約250g)	1.5杯	1.7杯
ごはん(大)1杯(約320g)	2杯	2.2杯
ごはん(特盛)1杯(約420g)	2.5杯	2.8杯
ごはん(中)2杯(約500g)	3杯	3.5杯
ごはん(中・大)各1杯(約570g)	3.5杯	4.1杯
ごはん(大)2杯(約640g)	4杯	5杯

※上記表は目安となります。水量は米の種類等により、若干変わる場合があります。水の割合はお好みにより調整してください。

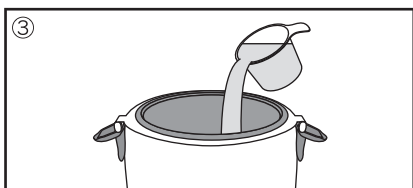
⑤ 使用方法 ※無洗米で2合炊飯する場合です。お米の質や炊飯量により炊飯時間が異なります。



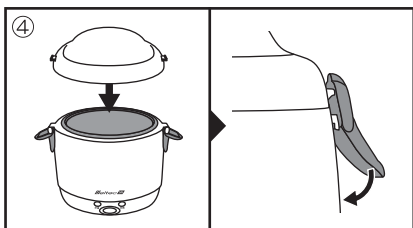
- ①車を安全な場所に駐車し、しっかりと安定した平らな場所を選び設置する。
※吹きこぼれ防止の為に、トレー等敷いてください。



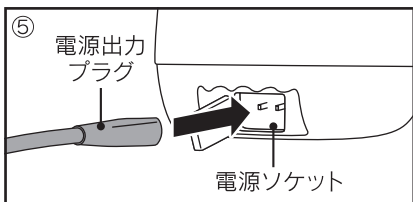
- ②ストッパーをはずし、上ぶたを開け、お米を計量カップで4杯入れる。
※計量カップは1杯で0.5合分です。



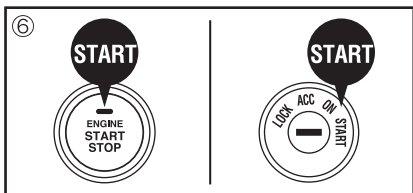
- ③水を計量カップで5杯入れる。
※米の種類等により、若干変わる場合があります。



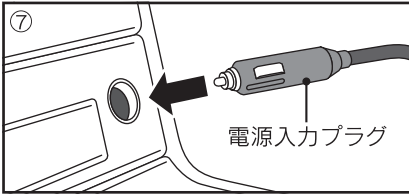
- ④内ぶたが確実に上ぶたに取り付けられているか確認後、上ぶたを本体に取り付けストッパーで固定する。



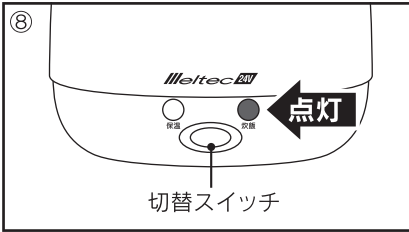
- ⑤電源出力プラグを電源ソケットに接続する。
プラグを持って抜き差しする。



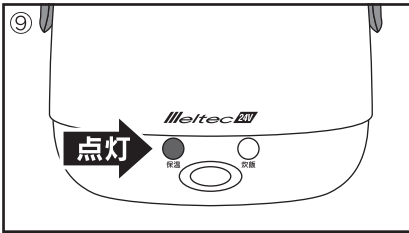
- ⑥車のエンジンをスタートさせる。
※適正電圧の確保とバッテリーあがりを防止する為に必ずエンジンをスタートさせてください。



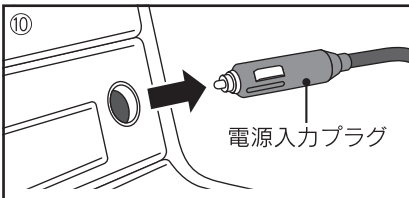
- ⑦アクセサリースOCKETに
電源入力プラグを接続する。



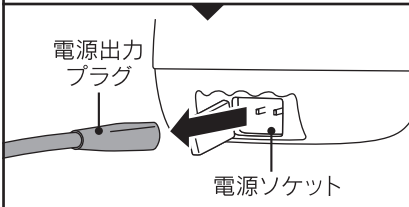
- ⑧炊飯ランプが点灯し炊飯を開始する。
 ※保温ランプが点灯する場合は
切替スイッチを押して、炊飯にしてください。
 ※切替スイッチを押しても切り替わらない場合は
P.6「⑨故障かなと思った時」の①を参照してください。
 ※炊飯ランプが点灯しない場合は
P.6「⑨故障かなと思った時」の②を参照してください。



- ⑨約50分程で炊飯から保温に切り替わり、
保温ランプが点灯、この状態で約10分蒸らす。
 ※炊飯及び蒸らし中は上ぶたの蒸気口から蒸気が出て
きますので、手を触れたり、顔を近づけないでください。
 ※炊飯及び蒸らし中は上ぶたを開けないでください。
 ※炊飯及び蒸らし中に出てくる蒸気のおいに敏感な方は、
窓等を開け十分換気を行ってください。
 ※保温ランプに切り替わらない場合は
P.6「⑨故障かなと思った時」の③を参照してください。



- ⑩炊飯ランプ約50分+保温ランプ約10分、
合計約1時間で出来上がり。
電源入力プラグをアクセサリースOCKETから抜き、
電源出力プラグを電源ソケットから抜く。



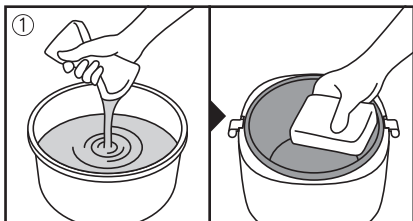
- ※保温の状態を20分以上続けると上ぶたを閉めた状態
でも、ご飯が乾燥したり、釜部底面が焦げ付いたり、
本体の故障の原因となりますので、蒸らしが終わったら
必ず電源入力プラグをアクセサリースOCKETから抜いて
ください。
 ※アクセサリースOCKETから抜く時、電源入力プラグが熱く
なっています。やけどに注意してください。
 ※電源入力プラグ、電源出力プラグを抜く時は
プラグ本体を持って抜いてください。



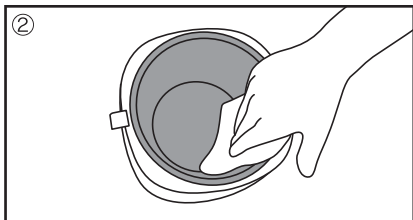
- ⑪付属のミニしゃもじで軽くご飯を混ぜ、
茶碗等によそってからお召し上がりください。
 ※使用後は釜部、上ぶた、内ぶた等を清掃してください。
 ※清掃方法はP.5「⑥お手入れ方法」を参照してください。

⑥ お手入れ方法

■ 釜部の清掃方法

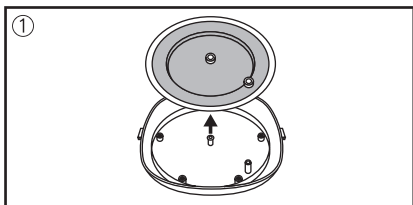


- ① 中性洗剤を薄く希釈した液体を作る。
希釈した液体を、やわらかいスポンジ又は布等に含ませしぼる。
釜内部をすみずみまで丁寧にふく。

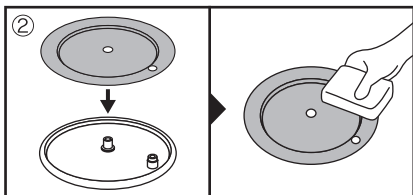


- ② 別のきれいな布等に水道水を含ませしぼり、再度、釜内部をすみずみまで丁寧にふく。
ふいた後、釜内部をよく乾燥させる。
※初めて本製品を使用する場合は①②の作業を2～3回繰り返してください。

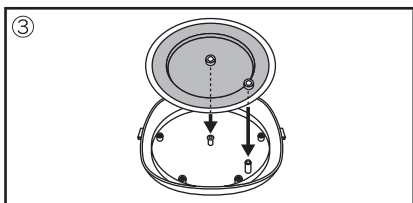
■ 上ぶた・内ぶたの清掃方法



- ① 上ぶたから内ぶたを取る。
※パッキンの取付状態を記録しておく
と再度取り付け時に便利です。



- ② パッキン3種をはずす。
中性洗剤を使用し、
やわらかいスポンジ又は布等で
上ぶた、内ぶたを清掃する。
よく水洗いした後、乾燥させる。
パッキン類は水洗いし乾燥させる。



- ③ 乾燥後、パッキンを元の状態に戻し、
内ぶたの穴位置を正確に合わせ取り付ける。

■ 新品時(初めて使用する場合)

清掃後、必ず1度(2合)ためし炊きをする。

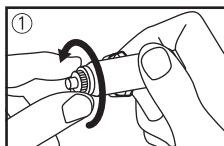
※ためし炊きをしたご飯は食べないでください。

※炊飯時、釜部が熱せられ特有のにおいがしますが、使用する度によりおさがなくなっていきます。

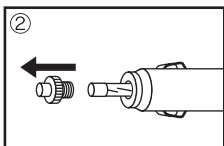
⑦ 保管方法

- お手入れ後、上ぶたはストッパーで留めず、本体に軽く載せておいてください。
※内ぶたに装着されているパッキンの劣化、変形を防ぐ為です。
- 長時間使用しない場合はビニール等でおおい、冷暗所で保管してください。
- 再度使用する場合は釜部や上ぶた、内ぶたを清掃してから使用してください。

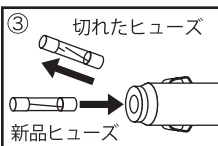
⑧ ヒューズ交換方法



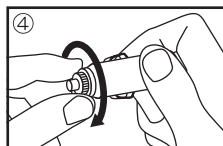
①電源入力プラグの
カバーを反時計回りに
回す。



②端子カバーをはずす。



③ヒューズを取り出し
交換する。
※ヒューズ:10A(ガラス管)



④端子カバーを取り付け、
電源入力プラグのカバー
を時計回りに回す。

⑨ 故障かなと思った時

	症 状	原 因	対 処
①	切替スイッチを 押しても 切り替わらない	確実にスイッチを押していますか。	確実に押しても切り替わらない場合は、 使用を中止し販売店又は弊社までご相談ください。
②	炊飯ランプが 点灯しない	電源入力プラグがアクセサリ ソケットに確実に接続されていますか。	電源入力プラグを確実に接続してください。
		電源出力プラグが電源ソケットに 確実に接続されていますか。	電源出力プラグを確実に接続してください。
		アクセサリソケット内部に ゴミ、サビ等付着していませんか。	アクセサリソケット内部を きれいに掃除してください。
		アクセサリソケットが 通電していますか。	車両側ヒューズが 切れていないか確認してください。
③	保温ランプに 切り替わらない	電源入力プラグ内のヒューズが 切れていませんか。	原因をお確かめの上、規定のヒューズに交換して ください。原因がわからない場合は販売店又は 弊社までご相談ください。
		炊飯中ではありませんか。 エンジンはスタートしていますか。	使用環境により変わりますが、炊飯時間は 約50分です。約70分以上切り替わらない場合は、 使用を中止し販売店又は弊社までご相談ください。 電源電圧が不足しています。必ずエンジンを スタートさせてから使用してください。

※その他、原因や異常箇所が判らない場合は使用を中止して、販売店又は弊社までご相談ください。

※本製品は業務用には使用できません。

⑩ 製品仕様

入力電圧	DC24V
消費電流	6.5A
消費電力	160W
炊飯量	最大2合
電源コード長	約0.9m
材質	本体主要材料:ポリプロピレン、釜部:アルミフッ素樹脂コート
ヒューズ	10A(ガラス管)
本体サイズ	約185(W)×185(H)×172(D)mm
重さ	約835g