

冷蔵・保温庫

取扱説明書

この度は、冷蔵・保温庫LS-01をお求めいただきましてありがとうございます。
この「取扱説明書」はLS-01をご使用いただくためのガイドブックです。
弊社製、冷蔵・保温庫を初めてお使いいただく方はもちろん、すでにご使用になられた経験をお持ちの方にも知識や経験を再確認をする上でお役に立つものと考えております。
この「取扱説明書」を最後までよくお読みになり、内容を理解された上で正しくご使用くださいますようお願い致します。
また、常にこの「取扱説明書」をお手元に置かれて作業をされることをお勧め致します。




もくじ


安全に関するご注意	2~3
使用目的/特長/各部の名称/使用上の注意	4
使用方法	5~6
ショルダーベルトの通し方/お手入れ/ヒューズの交換	6
故障かなと思った時/保証規定について	7
保証書/仕様	8


安全に関するご注意 ●ご使用前に、この取扱説明書をよくお読みのうえ、正しくお使いください。

- ご使用前に、この取扱説明書をよくお読みの上、正しくお使いください。
- お読みになった後は本製品のそばなど、いつも手元に置いてご使用ください。

お買い上げいただいた製品の本体表示及び取扱説明書には、使用者や他の人々への危害や財産への損害を未然に防ぎ、本製品を安全にお使いいただくために、守っていただきたい事項を表示しています。その表示と図記号の意味は次のようになっています。内容をよく理解してから本文をお読みください。

 **警告** この表示を無視して、誤った取り扱いをすると、人が死亡または重傷を負う可能性が想定される内容を示しています。

 **注意** この表示を無視して、誤った取り扱いをすると、人が障害を負う可能性が想定される内容、および物的損害のみの発生が想定される内容を示しています。

 **警告 重要** ※通気口とは、ファン吸気口・ファン排気口を示します。

- 閉鎖された車庫等は排気ガス(有毒ガス)が充満して大変危険です。
ご使用になる車両周囲の状況をよく確認された上、使用してください。
- 電源コードは指定のものを使用してください。
アクセサリソケット内部のゴミやホコリ等は取り除いて、アクセサリソケットに確実に接続してください。
接続が不十分な場合やアクセサリソケット内部にゴミ、ホコリ等がつかまっていると火災の原因になります。
- 指定された電源、電圧以外では使用しないでください。
この冷蔵・保温庫は、自動車用電源DC12V/DC24V専用です。
- 本製品を連続で運転する場合は12時間以内にしてください。
- 本製品を使用する前に、必ず電源コードや本体にキズ、破損等がないか確認してください。
本体の破損や火災の原因になります。
- 使用直後に電源プラグを抜く場合、特にプラグ先端の金属部分が熱くなっており、ヤケドする場合があります。
- 改造または分解、修理はしないでください。
火災・感電・ケガの原因になります。修理はお買い上げの販売店、又は弊社までご相談ください。
- 本製品の通気口(ファン吸気口・ファン排気口)をふさがしないでください。
通気口をふさぐと冷蔵・保温庫の性能が低下するばかりでなく、本製品の火災・故障の原因になります。
- 本製品の電源ソケット部にゴミや異物が付いていないことを確認して、本体差込プラグを接続してください。
ゴミや異物が付いたまま本体差込プラグを接続すると、ショートや接触不良が発生し、火災の原因になります。
- 本製品は防水、防滴仕様ではありません。水等がかけないでください。また、雨水等のあたる所や水たまりには置かないでください。水等がかかると故障の原因になるばかりでなく、感電や火災の原因になります。
- 本製品の近くで可燃性スプレーを使用しないでください。火災の原因になります。
- 庫内に、揮発性や引火しやすいものは入れないでください。
化粧品、整髪料などの引火しやすいものを入れると、火災や爆発の原因になります。
- ぬれた手で、庫内の内面、食品や容器(特に金属のもの)に手をふれないでください。凍傷やヤケドの原因になります。
- ぬれた手で、電源コードを接続したり、外したりしないでください。感電の原因になります。
- 本製品には医薬品、学術資料等医療関係の物は入れないでください。
この冷蔵・保温庫では、温度管理のきびしいものは保存できません。
- 密閉された車内やトランク内に長時間放置しないでください。本製品の変形や変色、または故障の原因になります。
- 煙が出たり、変な臭いや音がしたら、ただちに電源プラグを抜き、使用を中止してください。
- 本製品の使用外気温範囲は約0℃～40℃です。
- 保温時、庫内側面や庫内のピン、カン製品が熱くなる場合があります。



注意 重要

- 車内や周囲温度が0℃以下になるところで、保温運転していない場合は、本製品の中に入れてある物すべて取り出してください。凍結により本製品内部で破裂するおそれがあります。
- ビン類やガラス製容器は入れないでください。車の振動などにより破損しケガをするおそれがあります。
- 食品のつめすぎに注意してください。冷却・保温性能が低下し、食品が腐敗するおそれがあります。
- 発熱物、ガス器具の近くでは使用しないでください。冷却性能が低下するばかりでなく、火災の原因になります。
- 本製品を業務使用の目的として車両に据え付けて長時間、連続で使用しないでください。電源プラグが発熱、変形等するおそれがあります。
- 庫内に直接、水などを入れしないでください。防水、防滴仕様ではありませんので断熱材や機械部・電源部に水が入り故障の原因になります。
- 庫内に水などがたまったら、やわらかい布等で拭き取ってください。
- 幼児の手の届く場所に置かないでください。ケガ等事故の原因になります。
- 発熱・発煙・発火、変形や故障の原因になりますので、次のような場所等に放置しないでください。
・湿気やホコリの多い場所　・高温になる場所　・直射日光の当たる場所　・極端な低温環境下
- 本体や庫内、ドア開閉ノブなどで、手や指などを傷付けないように注意しながら使用してください。
- ドアを開けるときやドアが開いているときに本製品の開口部に手をついたり、指をかけたりしないでください。ドアを開けるとき手がすべったり、風などでドアが急に閉まり、手や指をはさみケガをするおそれがあります。
- 冷凍車・冷蔵車の庫内では使用しないでください。
冷凍車・冷蔵車の庫内は結露しやすく水滴が本製品に落ち、故障の原因になります。
- 冷蔵・保温を急に切り替えないでください。
急に切り替えると、内部回路が破損することがあります。一旦電源を切り30分以上経ってから切り替えてください。
- 庫内に生き物(ペットなど)を入れしないでください。本製品では、生き物の育成・保存はできません。
- 破損した蓄冷剤は庫内に入れしないでください。
蓄冷剤の一部には中身がもれると本体の金属部を腐食させるものがありますので破損した蓄冷剤は絶対に入れしないでください。もし庫内でもれた場合は水を含んだやわらかい布で拭き取った後、カラ拭きしてください。
- 本製品を車内で使用する場合は、必ずエンジンをかけた状態で使用し、エンジン停止時は電源プラグをアクセサリソケットから抜いてください。バッテリー上がりの原因になります。
- 庫内に食品・飲料などを入れる時、保冷の場合はあらかじめ冷えたものを、保温の場合はあらかじめ温めたものを入れてください。本製品は短時間で食品・飲料などを冷やしたり、温めたりすることはできません。
- 車内で使用する場合、必ず動かないよう固定をしてください。
運転中の急発進、急停止などの時、本製品が転倒したり、移動したりしてケガをするおそれがあります。
- 本製品を落下させたり、強い衝撃を与えないでください。また、持ち運びには十分注意してください。
本製品を落下させたり、強い衝撃を与えると、外観を傷付けるだけでなく、故障の原因になります。
また、足などに落下するとケガの原因にもなりますので十分注意してください。
- 庫内に物を入れ、本体を持ち運びする際は、必ずショルダーベルトを持ってください。
ドア開閉ノブで本体の持ち運びは絶対にしないでください。ドアが開き、庫内の物が落下し危険です。
- 周囲温度と庫内に温度差が生じると、庫内に結露が発生します。
その際、庫内より本体外部に水漏れし、車内のカーペットやシート等をぬらすおそれがありますので十分注意してください。
- 本製品を使用しない時は、電源プラグをアクセサリソケットから抜き、庫内の食品等を全部取り出してください。
食品が腐敗する原因になります。
- 本体や庫内を掃除する時や長時間使用しない時は、電源プラグをアクセサリソケットより抜いてください。
- 庫内に物を入れた状態で長時間放置しないでください。
夏場は、食べ物の腐食や缶・ペットボトルの膨張による破裂、冬場は凍結等による破裂の原因になります。

使用目的

本製品は、飲料や食品を冷蔵・保温する装置です。それ以外の目的や業務用としての使用はしないでください。本製品は、連続使用を目的とした冷蔵・保温庫ではありません。

※連続使用は12時間以内をお願いします。

また、正確な温度を保たなければならない薬品や、医療機器としての使用はできません。

特長

- オールシーズン使用できます。
- 冷却して冷たく保つ冷蔵機能、温かいものを温かく保つ保温機能と両方を兼ね備えています。
- 電源を入れてボタンを押すだけの簡単操作。
- 自動でDC12V/DC24Vを検知し切り替えます。
- 500mlペットボトルの場合は、約18本。2Lペットボトルの場合は、約6本入ります。
(飲料等の容器の形状により、入数が異なる場合があります)

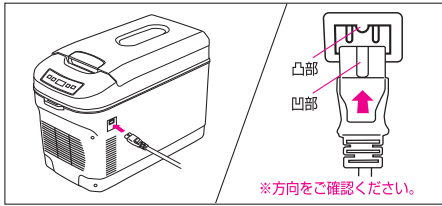
各部の名称



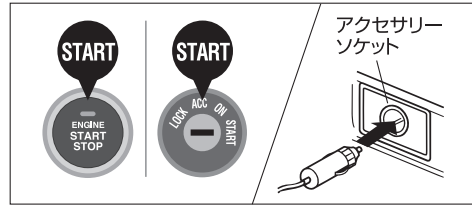
使用上の注意 ※通気口とは、ファン吸気口・ファン排気口を示します。

- 冷蔵・保温の機能は、中に入れる物の量や温度、周囲温度により変わります。
また、ドアの開閉時間や回数によっても変わります。
- 本製品は、本体内部ユニットの過冷・過熱を避けるため、通気が必要です。通気口付近には何も置かないでください。
- 通気口は、適時清掃してください。
- 夏期は車内に放置すると、本製品が高温になり、故障の原因になります。
- 連続使用は12時間以内にしてください。
- 延長コード、2連・3連ソケット、コンバーターを経由して使用しないでください。
- 必ずエンジンをかけた状態で使用してください。バッテリー上がりの原因になります。
- 使用しない時は、電源プラグを抜いてください。バッテリー上がりの原因になります。
- 冷蔵・保温の切り替えは、一旦電源を切り30分以上経ってから行ってください。
- 液晶画面で、冷蔵・保温の状態を確認してください。
- 走行中車両の振動で、電源プラグが外れることがありますので適時確認してください。
- 小さなお子様が使用する場合は、ドアの開閉にご注意ください。手や指をはさみ、ケガをする場合があります危険です。
- 庫内に物を入れ、本体を持ち運びする際は、必ずショルダールベルトを持ってください。
- 必ず電源コードを抜いてから、本体を持ち運びしてください。
- 煙が出たり、異臭や異音がしたら、ただちに電源プラグを抜き、使用を中止してください。
- 周囲温度と庫内に温度差が生じると、庫内に結露が発生します。
その際、庫内より本製品外部に水漏れする場合がありますので注意してください。
- 直射日光のあたらない場所で使用してください。
- 保温時、庫内が一定温度以上になると、通気口のファンが停止します。
- ハイブリッド車等は、スタートスイッチを押し、システムが始動してから使用してください。
- アイドリングストップ車等は、アイドリングストップシステムをOFFにしてから使用してください。

使用方法



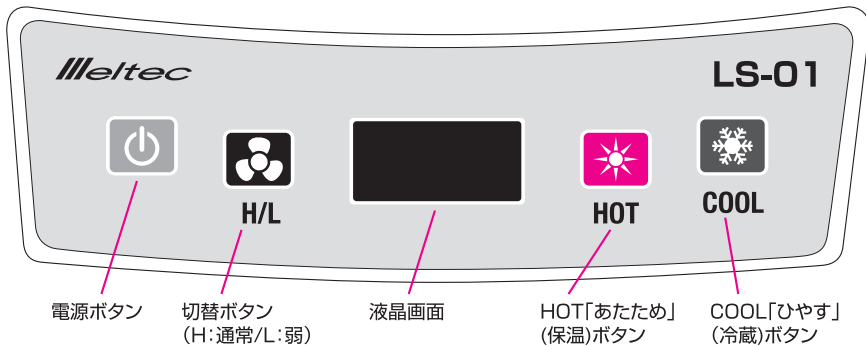
①電源コードの本体差込プラグを電源ソケットに確実に接続にする。



②車のエンジンを始動させ、電源プラグをアクセサリソケットに接続する。

*バッテリーあがりの原因となりますので、エンジンをかけた状態で使用してください。

③目的別に合わせボタンを操作する。



冷蔵にする



※庫内が冷えすぎた場合 を押して、弱くしてください。



保温にする



※庫内が温まりすぎた場合 を押して、弱くしてください。

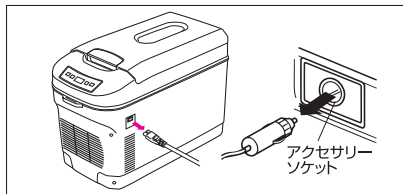


切替ボタンを押すことに、通常→弱→通常と切替わります。

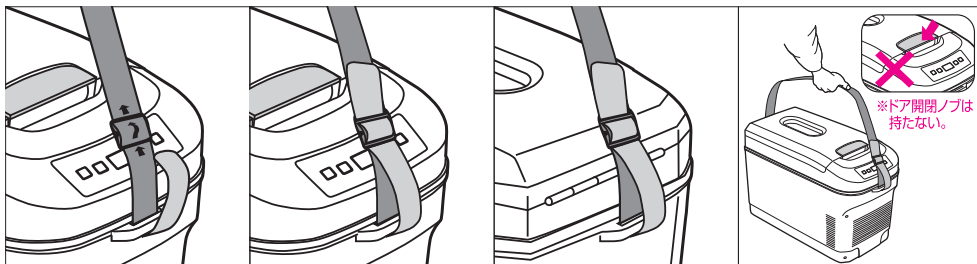
ワンポイントアドバイス

- 冷蔵庫として使用する場合は、すでに冷えた食べ物や飲み物を入れると効果的です。また、蓄冷材との併用も効果的です。
- 保温庫として使用する場合は、入れる物をあらかじめ温めておくと効果的です。庫内の食べ物や飲み物が、十分に暖かい状態で3～4時間使用後、電源を切ってもドアの開閉がなければ数時間保温することができます。
- 食品を入れる場合、必ず密閉容器やラップ等で密封してください。臭い移りや乾燥を防ぎます。
- 庫内に食品をつめすぎないでください。冷えにくい、又は温まりにくくなります。
- エンジンを停止すると本製品の電源が切れます。再度使用する場合は、エンジンを始動後本製品の電源を入れてください。

- ④使用後は、電源ボタンを押し、電源プラグをアクセサリースOCKETから抜き、本体差込プラグを電源ソケットから抜く。



ショルダーベルトの通し方



ベルト通し穴に付属のショルダーベルトを通す。

バックルに通し長さを調整する。

反対側も同様に、ベルトを通し調整する。

ショルダーベルトを持って運ぶ。

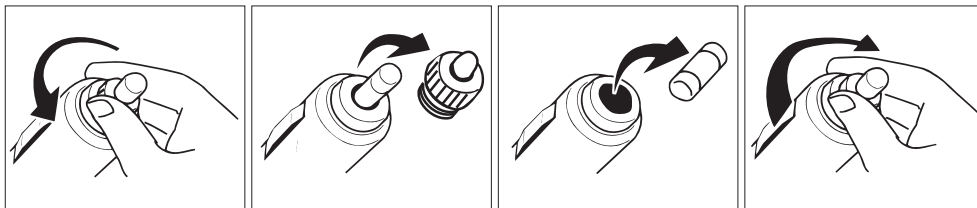
お手入れ

- お車のアクセサリースOCKETより電源コードを抜いて作業してください。
 - 庫内の汚れは固まる前に水ぶきしてください。特にかんきつ系の果汁は庫内内部が変色します。落ちにくいときは中性洗剤を薄めて使用し、水ぶきで仕上げてください。
- ※庫内を水洗いしないでください。故障・感電・火災の原因となります。

■下記の物は使用しないでください

- アルカリ又は弱アルカリの洗剤 ●みがき粉、粉せっけん ●熱湯
- ベンジン、シンナー、アルコール、酸、石油類 ●たわし、金属製たわし、表面の堅いスポンジ
- 霜がついている場合は、お車のアクセサリースOCKETより電源プラグを抜き、庫内の物をすべて取り出し、ドアを開けたまま霜が水になるまで放置し、その後タオルなどで拭き取ってください。
- 吸気口、排気口を月一回ぐらいの目安で掃除機を使用し、ゴミやホコリを取り除いてください。また、長期間使用されなかった場合でも同様に掃除をしてください。

ヒューズの交換（電源プラグ内）



①電源プラグの先端を左に回す。

②先端部を外す。
(内部にバネがあり飛び出る可能性があります。)

③電源プラグ本体の中のヒューズを取り出す。
(ヒューズ容量:10A)

④ヒューズを交換してもとの状態にもどす。

故障かなと思った時

症 状	原 因	対 応
電源が入らない 又は、通気口の ファンが回らない。	電源がOFFになっている	電源ボタンを押し、電源をONにしてください。
	電源プラグがアクセサリソケットに確実に 接続されていない。	電源プラグをアクセサリソケットに確実に 接続してください。
	本体差込プラグが電源ソケットに確実に接続されていない。	本体差込プラグを電源ソケットに確実に接続してください。
	アクセサリソケット内部にゴミ、サビ等付着している。	アクセサリソケット内部をきれいに掃除してください。
	アクセサリソケットが通電していない。	接点部分に異物が付着していないか又は 車両側ヒューズが切れていないか確認してください。
冷えない又は 温かくならない。	電源プラグ内のヒューズが切れている。	原因をお確かめの上規定のヒューズに交換してください。 原因がわからない場合は販売店又は弊社までご相談ください。
	ドアが確実に閉まっていない。	ロックがかかるまで確実に閉めてください。
	周囲温度が著しく高い場所で冷蔵を使用している。	本製品は周囲温度に影響され冷蔵能力が低下します。 直射日光が当たらない場所や風通しの良い場所に移動してください。
保温時、通気口の ファンが動いたり、 止まったりする。	周囲温度が著しく低い場所で保温を使用している。	本製品は周囲温度に影響され保温能力が低下します。 常温の場所に移動してください。
	エンジンがかかっていない。	エンジンをかけてください。
保温時、通気口の ファンが動いたり、 止まったりする。	故障ではありません。保温時、庫内温度を約50℃になるよう調整しています。	

保証規定について

保証規定は、お客様が購入して頂きました当社製品について、修理あるいは交換に関する保証条件を規定するものです。

- 保証期間はご購入日より1年間とします。
- 保証期間中に、説明書に沿った正常な使用条件のもとにおいて故障、不具合または、
本製品の材質および構造上の不備による故障が発生した場合に、本規定に添い、無料で修理・調整・交換を行いません。
修理をご依頼される場合は、必ず本保証書を本製品にご添付ください。
なお、本保証書は再発行いたしませんので大切に保管ください。
- ①本製品の持込修理を希望される場合は、必ず本保証書(必要事項が記入されている)を添えて、お買い上げの販売店へ
ご持参ください。
②本製品を直接当社に送付し修理を希望される場合は、必ず本保証書(記入事項は必須)と、本製品をご購入された際発
行されたレシート・納品書・販売証明書等を添えて、当社メンテナンス課までご送付ください。なお、送料はお客様のご
負担とさせていただきます。
- 保証期間中でも次のような場合には、有料修理となります。
 - ①本保証書が本製品に添付されていない場合
 - ②本保証書に必要事項の記入が無い場合、または字句を書き替えられた場合、その他事実と異なる記載がされていた場合
 - ③取扱説明書に記載された使用方法や注意事項に反した取り扱いにより生じた故障及び破損
 - ④お客様の誤った使用、乱暴な使い方(当社判断)・不注意による故障および破損
 - ⑤天災地変および自然災害による故障及び破損
 - ⑥お客様自身あるいは第三者による分解・改造・不当な修理が見られる故障及び破損
 - ⑦使用中に生じた傷等外観上の破損
 - ⑧保存状態が適切でない場合(例：埃、錆、カビ、虫、小動物の侵入および糞尿による故障等)
 - ⑩消耗品および付属品の交換が必要な場合(ヒューズ・接続コード等)
 - ⑪使用環境において当社が寿命に達したと判断した場合
 - ⑫その他、当社が有料修理の対象と判断した場合
 - ⑬当社がお客様より有料修理を受諾し、修理完了後返送する際は、代金引換便にて送付いたします。

※保証の請求権者

保証商品の所有者と購入者が異なる場合、保証商品購入後の譲渡等(転売を含みます)の事実を当社が確認できない
とき、あるいは、その事実が正当な行為によらないときは、本保証の対象外となります。

- 修理の際に使用する補修用性能部品は、故障部品と機能、性能が同等な部品(再利用品を含む)とします。
また、修理のために本製品から取り外した故障部品につきましては、再生、再利用に努めておりますので、お客様には返
却いたしません。
- 修理をご依頼される場合には、本製品とそれに関するすべての付属品(機種により付属していない場合もあります)をご
送付ください。

7.当社は、修理期間中の代替品の貸出は行わないものとします。なお、修理期間中の対象機器の使用不能による補償等は本規定で定める責任を除き当社では一切責任を負わないものとします。

8.この保証書は日本国内においてのみ有効です。

※保証期間内でも有料修理となる場合がありますので保証規定を必ずお読みください。

※お客様にご記入いただいた個人情報は、保証期間内の無料修理、交換対応のために利用させていただく場合がございますのでご了承ください。なお、個人情報を適切に管理し、修理業務する場合や正当な理由がある場合を除き、第三者に開示・提供いたしません。

※本保証書によってお客様の法律上の権利を制限するものではありません。

■免責事項

当社に故意もしくは重過失のある場合を除き、本製品に関する当社の損害賠償責任は理由のいかんを問わず、製品の価格相当額を限度とします。

運送中の破損紛失等については、当社では一切の責任を負いかねます。

■LS-01冷蔵・保温庫 仕様

品番	LS-01
入力電圧	DC12V/DC24V
冷蔵・保温システム	ベルチェ方式(ノンフロン)
保護回路	ヒューズ:10Aガラス管(電源プラグ内)
消費電力	DC12V…60W DC24V…65W
使用外気温範囲	約0℃~40℃
庫内温度範囲	冷蔵約5℃まで/保温約50℃まで(外気温20℃時)
庫内サイズ	約330(W)×290(H)×200(D)mm
有効内容積	18L
本体の材質	ケース…PP/庫内…アルミ(エナメルコーティング)/内部ビス…ステンレス
断熱材	ポリウレタンフォーム
付属品	ショルダーベルト 長さ約1.4m DC12V/DC24V電源コード 約1.75m
本体サイズ	約550(W)×370(H)×275(D)mm
本体重さ	約4.1kg

※本製品の仕様及び装備・カラーは改良の為、予告なく変更する場合があります。予めご了承ください。

※本製品は日本で企画・開発し、中国で製造しています。

メルテック

大自工業株式会社

〒582-0027 大阪府柏原市円明町1000-126

TEL.072-976-0101 (代)

<http://www.daiji.co.jp/> Eメール: info@daiji.co.jp

MADE IN CHINA